



Dariusz Bukaciński, Monika Bukacińska i Arkadiusz Buczyński
Instytut Nauk Biologicznych UKSW

Iceland
Liechtenstein
Norway grants

... dlaczego tak trudno jest skutecznie chronić (mewę siwą) w Polsce



Dariusz Bukaciński, Monika Bukacińska i Arkadiusz Buczyński
Instytut Nauk Biologicznych UKSW

Plan wystąpienia



**(Nie)oczywisty związek nauki i ochrony czynnej:
przykłady i ich konsekwencje w czasie 20 lat starań (lata 2003-2023)
aby mewa siwa mogła pozostać gatunkiem lęgowym w Polsce**

- nazwa gatunkowa
- akty prawne i uregulowania prawno-przyrodnicze
 - (a) kluczowe zagrożenia (wizon amerykański, lis)
 - (b) status ochronny, PZKZ, Czerwona lista ptaków Polski
 - (c) pozwolenia na działania ochronne (MS, GDOŚ, RDOŚ, LKE)
- monitoring liczebności i rozmieszczenia
- ochrona czynna
 - (a) edukacja i promocja (media, NGO działające na rzecz ochrony przyrody)
 - (b) formy ochrony czynnej (jak, gdzie i po co chronić?)
- mewa siwa gatunkiem lęgowym na obszarach miejskich

nazwa gatunkowa

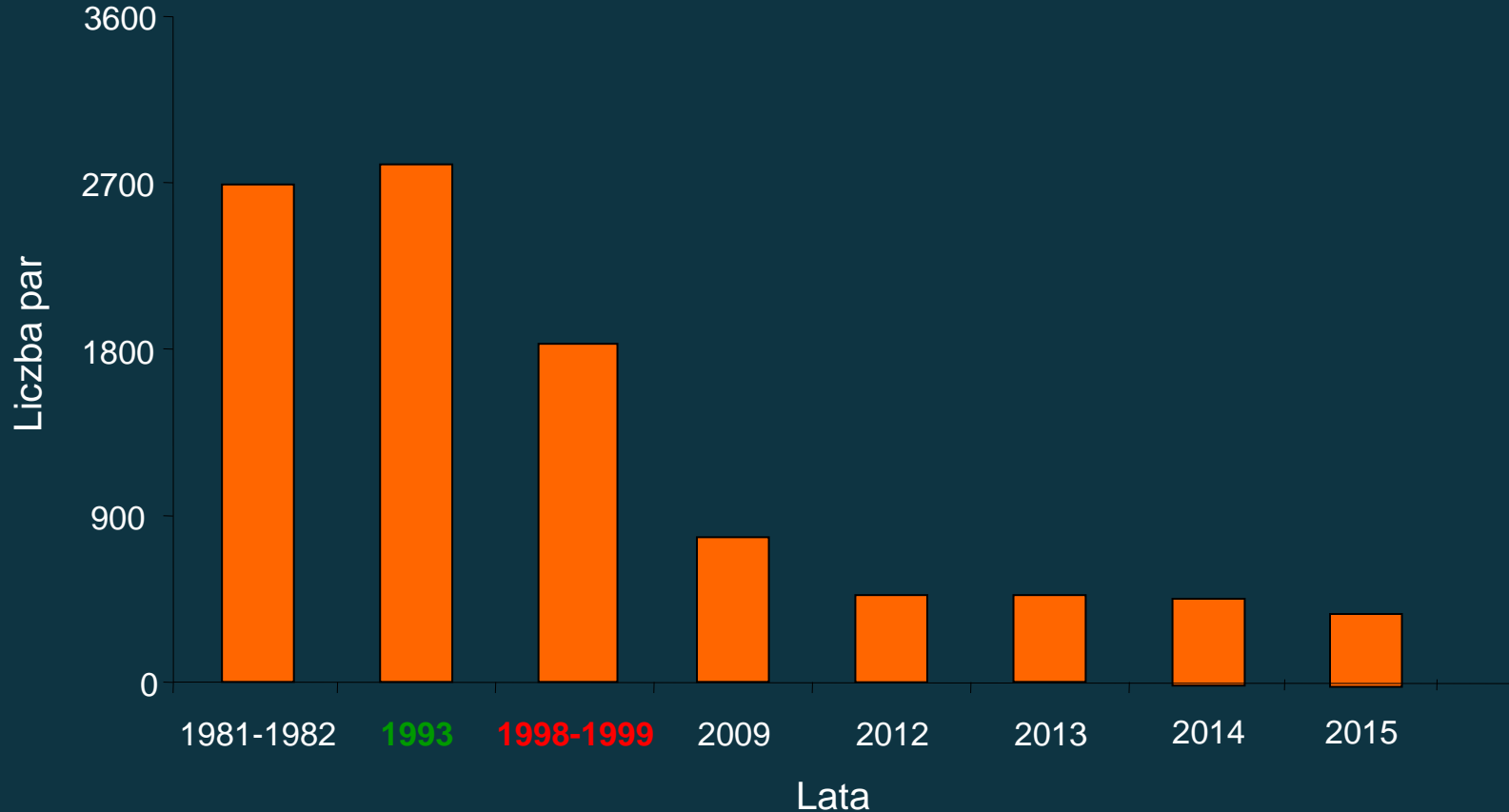
dlaczego mewą pospolitą
została mewą siwą (*Larus canus*)?



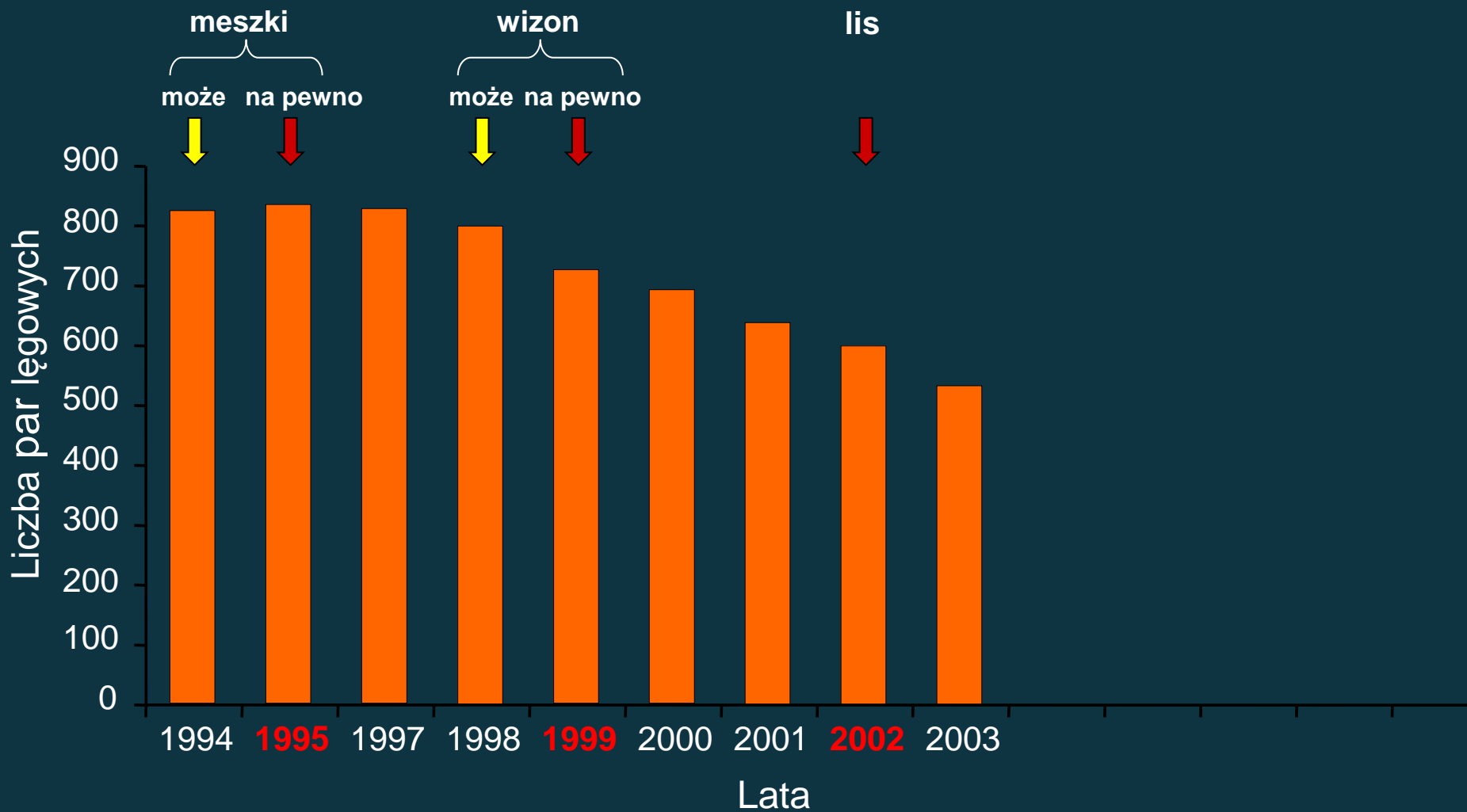
nazwa gatunkowa



Zmiany liczebności mewy siwej między Puławami i Płockiem (km 371-631, 260 km biegu rzeki) w latach 1981-2015



Zmiany liczebności mewy siwej między Dęblinem a ujściem Pilicy (km 393-457, 64 km biegu rzeki)



kilka ważnych dat...

- **jesień 2003** – decyzja o konieczności podjęcia czynnych działań ochronnych wiślanej populacji mewy pospolitej (wówczas)
- **zima i wiosna 2004** – zaplanowanie pilotażowych form zabiegów i poszukiwanie środków na ich realizację
 - roczny, wstępny projekt GEF pt. Aktywna ochrona mewy pospolitej w Polsce – przygotowanie podstaw
- **lata 2005-2006 projekt główny GEF** pt. Ochrona awifauny wysp środkowej Wisły (tytuł pierwotny: Czynna ochrona mewy pospolitej na środkowej Wiśle)

cd. kilka ważnych dat...

- **lata 2008-2010 projekt EkoFundusz** pt. Ochrona zagrożonych gatunków awifauny wysp środkowej Wisły (tytuł pierwotny: Ochrona mew i rybitw na środkowej Wiśle, ze szczególnym uwzględnieniem mewy pospolitej)
- **lata 2009-2010** – podjęcie starań o zmianę polskiej nazwy gatunkowej mewy, która w Polsce nigdy nie była pospolita...
- **rok 2011 – zmiana polskiej nazwy gatunkowej.** Komisja Faunistyczna PTZool spośród czterech zaproponowanych wybrała i zatwierdziła nazwę - mewa siwa



(Nie)oczywisty związek nauki, prawa i ochrony czynnej:

akty prawne i uregulowania prawno-przyrodnicze
(a) kluczowe zagrożenia

wiedza i akty prawne – kluczowe zagrożenia

- wizon amerykański (*Neogale vison*)



- kot domowy (*Felis catus*)



**krajowe akty prawne
w kontrze do współczesnej wiedzy przyrodniczej
czyli...
jak zaklinamy rzeczywistość**



wizon amerykański (*Neogale vison*)

współczesna wiedza przyrodnicza

- Grupa Specjalistów ds. Gatunków Obcych (ISSG) Światowej Unii Ochrony Przyrody (IUCN) do 2020 r. umieszczała wizona amerykańskiego na liście 100 najgroźniejszych gatunków inwazyjnych na świecie (liście, która obejmuje wszystkie gatunki od mikroorganizmów do ssaków)
- Eksperti Instytutu Ochrony Przyrody PAN w Krakowie (Instytucja odpowiadająca w Polsce za monitoring i diagnozę statusu „Obcych”) wymieniają wizona jako jeden z 10 najgroźniejszych współczesnych (w XXI w.) gatunków inwazyjnych roślin i zwierząt w Polsce (jeden z 6 wśród zwierząt)
<https://www.iop.krakow.pl/gatunkiobce/>



wizon amerykański (*Neogale vison*)

krajowe akty prawne

- do kwietnia 2022 r. wizon amerykański miał w Polsce status:
zwierzę łowne z okresem ochronnym

dopiero...

Rozporządzeniem Ministra Klimatu i Środowiska **z dnia 25 marca 2022 r.** wizon amerykański znalazł się na liście krajowych zwierząt łownych z całorocznym okresem polowań (podobnie jak inne obce inwazyjne gatunki ssaków - jenot i szop pracz)



wizon amerykański (*Neogale vison*)

krajowe akty prawne

od 17.12. 2022 r. obowiązuje

**Rozporządzenie Rady Ministrów w sprawie listy
Inwazyjnych Gatunków Obcych (IGO) stwarzających zagrożenie
dla Unii i listy inwazyjnych gatunków obcych stwarzających
zagrożenie dla Polski...**

będące przepisem wykonawczym do ustawy o gatunkach obcych

**Lista unijna jest powieleniem aktualnej listy ustanowionej przez
Komisję Europejską**



wizon amerykański (*Neogale vison*)

krajowe akty prawne

każda z list jest podzielona na grupę IGO

- (1) podlegających szybkiej eliminacji
- (2) rozprzestrzenionych na szeroką skalę

Występowanie IGO z listy pociąga za sobą obowiązek przeprowadzenia działań zaradczych:

- IGO (1) - działania polegają one na eliminacji gatunku;
- IGO (2) - działania nie muszą prowadzić do eliminacji, a ich celem może być „kontrola” (monitoring) gatunku.



wizon amerykański (*Neogale vison*)

krajowe akty prawne

lista IOG stwarzających zagrożenie dla Polski

podlegających szybkiej eliminacji: rozprzestrzenionych na szeroką skalę:

- żółw malowany
 - żółw ostrogrzbiety
 - żółw jaszczurowaty
 - bernikla kanadyjska
 - bison
 - bóbr kanadyjski
 - jeleń sika
 - jeleń wirginijski
 - wapiti
- sumik karłowaty



wizon amerykański (*Neogale vison*)

krajowe akty prawne

lista IOG stwarzających zagrożenie dla UE

podlegających szybkiej eliminacji:

SSAKI

- burunduk
- jeleń aksis (czytal)
- koati
- mangusta złocista
- mundżuk
- nutria
- wiewiórczak rdzawobrzuchy
- wiewiórczak zmienny
- wiewiórka czarna
- wiewiórka szara

rozprzestrzenionych na szeroką skalę:

SSAKI

- jenot
- piżmak
- szop pracz



wizon amerykański (*Neogale vison*)

krajowe akty prawne

Rozporządzenie Rady Ministrów w sprawie listy Inwazyjnych Gatunków Obcych (IGO) stwarzających zagrożenie dla Unii i listy inwazyjnych gatunków obcych stwarzających zagrożenie dla Polski

brak na listach w Rozporządzeniu takich gatunków jak:

- **wizon amerykański**
- babka bycza
- babka łysa
- babka szczupła
- babka marmurkowata
- szczeżuja chińska
- żółwie z rodzaju *Pseudemys* (np. żółw czerwono-brzuchy)
- **nawłocie: kanadyjska i późna**
- **klon jesionolistny**
- **niecierpek drobnokwiatowy**



wizon amerykański (*Neogale vison*)

Kształtując polską listę (w roku 2022 !) Rada Ministrów zastosowała podejście, które określiła w komentarzu jako „wyważone”

W konsultacjach odrzucono wszystkie uwagi postulujące dodanie najbardziej groźnych IGO występujących Polsce

krajowe akty prawne - konsekwencje

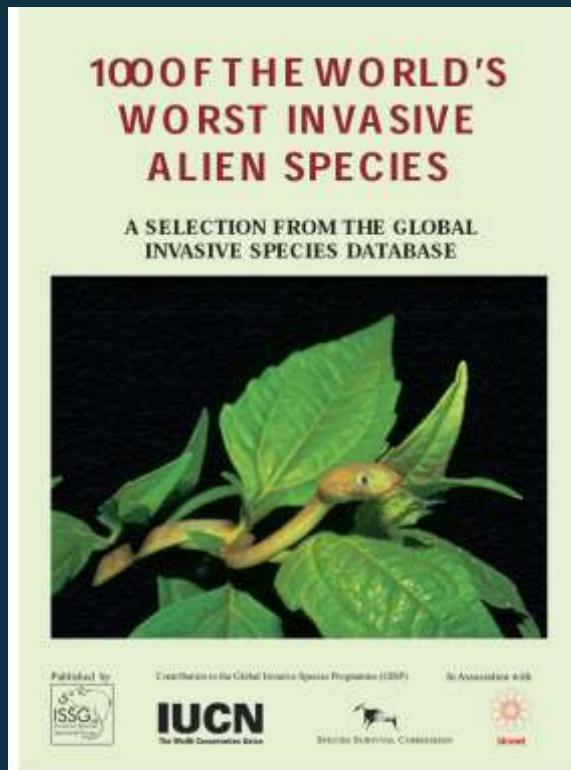
- możliwość przetrzymywania, chowu, hodowli i rozmnażania
- obecność gatunku w naturze nie pociąga za sobą obowiązku przeprowadzenia działań zaradczych, a nawet monitorowania zmian liczebności
- brak konieczności umieszczania liczby zaobserwowanych i pozyskanych zwierząt w planach łowieckich = brak obowiązku ich pozyskiwania
- problemy w pozyskiwaniu środków na czynną ochronę rodzimej fauny obejmujące redukcję, a nawet jedynie neutralizowanie presji



kot domowy (*Felis catus*)

współczesna wiedza przyrodnicza

Grupa Specjalistów ds. Gatunków Obcych (ISSG) Światowej Unii Ochrony Przyrody (IUCN) od 2022 r. umieszcza kota domowego na liście 100 najgroźniejszych gatunków inwazyjnych na świecie



MA M M A L

brush-tail possum	(<i>Trichosurus vulpecula</i>)
domestic cat	(<i>Felis catus</i>)
goat	(<i>Capra hircus</i>)
grey squirrel	(<i>Sciurus carolinensis</i>)
macaque monkey	(<i>Macaca fascicularis</i>)
mouse	(<i>Mus musculus</i>)
nutria	(<i>Myocastor coypus</i>)
pig	(<i>Sus scrofa</i>)
rabbit	(<i>Oryctolagus cuniculus</i>)
red deer	(<i>Cervus elaphus</i>)
red fox	(<i>Vulpes vulpes</i>)
ship rat	(<i>Rattus rattus</i>)
small Indian mongoose	(<i>Herpestes javanicus</i>)
stoat	(<i>Mustela erminea</i>)



kot domowy (*Felis catus*)

współczesna wiedza przyrodnicza

Pod koniec czerwca 2022 roku do bazy gatunków obcych prowadzonej przez Instytut Ochrony PAN w Krakowie został wpisany kot domowy *Felis catus*;
<https://www.iop.krakow.pl/gatunkiobce/>



kot domowy (*Felis catus*)

krajowe akty prawne, stanowisko GDOŚ (lipiec 2022 rok)

"Kota domowego nie ma ani na krajowej, ani na unijnej liście inwazyjnych gatunków obcych. Publikacje mówiące o kwalifikacji tego zwierzęcia jako inwazyjny gatunek obcy wprowadzają w błąd" - podkreśla Generalna Dyrekcja Ochrony Środowiska (14 lipca 2022 r. Radio RMF24) .

„Kot domowy nie występuje na liście krajowej, ani unijnej z wykazem inwazyjnych gatunków obcych (IGO), **nie jest więc inwazyjnym gatunkiem obcym stwarzającym zagrożenie dla Polski lub Unii Europejskiej....**”
informuje Generalna Dyrekcja Ochrony Środowiska na swojej stronie internetowej (lipiec 2022 r.)

O sprawę w programie „Tak jest” (19 lipca 2022 r. TVN24) pytani byli dr hab. Wojciech Solarz, profesor Instytutu Ochrony Przyrody PAN w Krakowie oraz Dorota Sumińska, lekarka weterynarii.



kot domowy (*Felis catus*)

(Nie)oczywisty związek nauki, prawa i ochrony czynnej

Do naszej bazy danych wpisujemy takie gatunki mikroorganizmów, roślin i zwierząt, które występują na obszarze Polski wyłącznie w wyniku tego, że w jakiś sposób zadziałał człowiek. W sposób celowy bądź przypadkowy. Niedawno albo bardzo dawno temu - **wyjaśnił prof. dr hab. W. Solarz**. Jak dodał, "kot znalazł się na tej liście, bo spełnia tę definicję".

Bezpośrednią przyczyną wpisania kota do naszej bazy danych była informacja, jaką dokładnie miesiąc temu uzyskaliśmy od ekspertów zajmujących się inwazjami biologicznymi w Komisji Europejskiej, że według ich interpretacji kot domowy powinien być uważany za inwazyjny gatunek obcy. **Dlatego został dodany do naszej bazy, podobnie jak mniej więcej 1800 innych gatunków, które w tej bazie mamy - powiedział.**



kot domowy (*Felis catus*)

(Nie)oczywisty związek nauki, prawa i ochrony czynnej

Kot to jest zwierzę, które nie znosi klatki, nie znosi schroniska. Te **szatańskie pomysły wyłapywania kotów wolno żyjących**, wtłaczania do schronisk, to są wyroki śmierci na te zwierzęta – **odpowiedziała lekarka weterynarii Dorota Sumińska**

Oceń, że "przeciwników kotów na świecie jest mnóstwo". - Taka informacja, **nazwanie kota gatunkiem inwazyjnym i obcym, to jest po prostu woda na młyn tych, którzy uciekają się do okrutnych sposobów, żeby kotom dokuczać – dodała.**



(Nie)oczywisty związek nauki, prawa i ochrony czynnej:

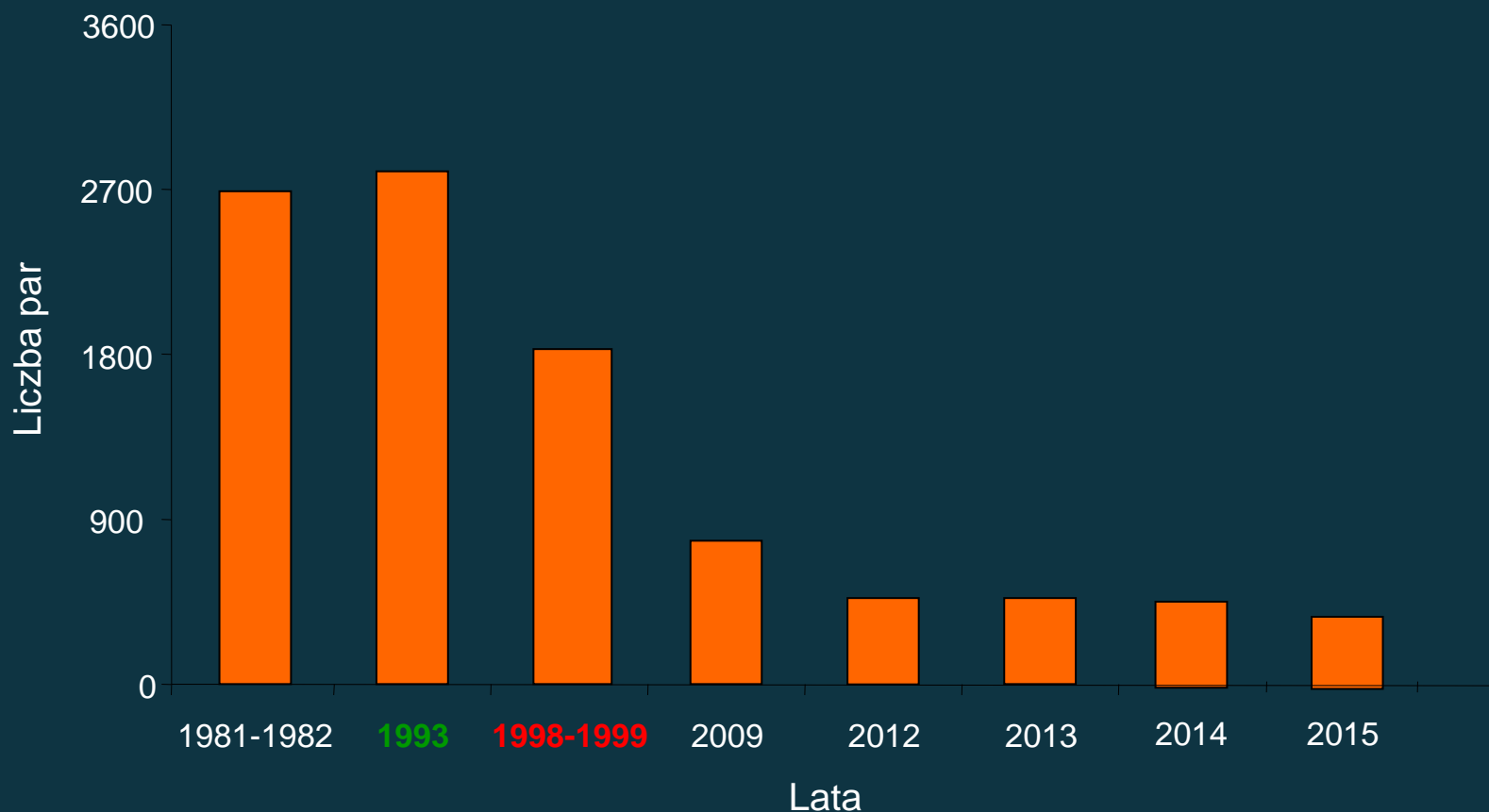
akty prawne i uregulowania prawno-przyrodnicze

(b) Status ochronny, PCKZ, Czerwona lista ptaków Polski

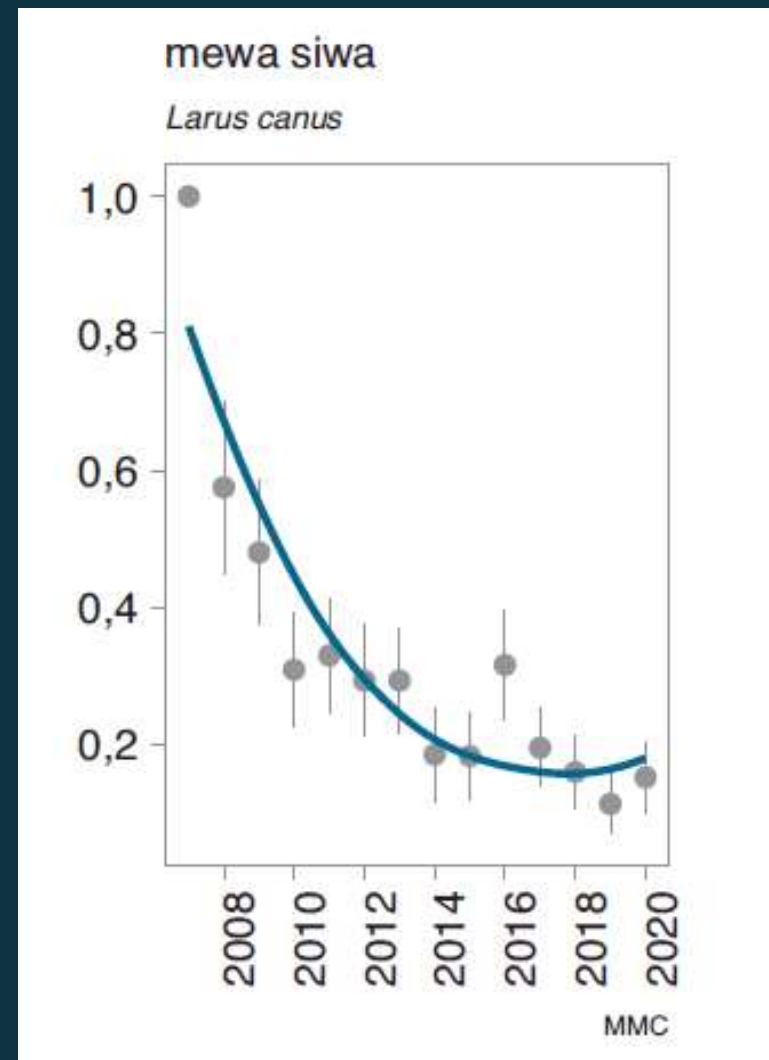
mewa siwa *Larus canus* – status i PCKZ



**(Nie)oczywisty związek nauki, prawa i ochrony czynnej -
brak gatunku w PCKZ (wyd. 2004 r.) = brak środków na ochronę czynną**



mewa siwa *Larus canus* – status i **Czerwona Lista Ptaków Polski**



Polska: 600-1000 par
silny spadek liczebności (-79%)

Chodkiewicz i inni 2019,
Wardecki i inni 2021



Czerwona lista ptaków Polski



OTOP - Marki 2020

Mewa siwa *Larus canus*

VU A2b; C1

VU

Uzasadnienie statusu

Obszar zajmowany (AOO) przez mewę siwą jest niewielki i przekracza próg kryterium ograniczonego zasięgu, jednak gatunek nie spełnia dodatkowych warunków (fragmentacja zasięgu, silne fluktuacje parametrów populacji) wymaganych przy tym kryterium. Również liczebność populacji nie kwalifikuje gatunku jako zagrożony, jednak krajowa populacja doświadcza silnych spadków – w okresie trzech pokoleń (32 lata) aż o 79%, co kwalifikuje mewę siwą jako gatunek zagrożony (EN) w ramach kryterium redukcji populacji. Dodatkowo do tej samej kategorii kwalifikuje się w kryterium nielicznej i jednocześnie malejącej populacji (ze spadkiem 70% w okresie dwóch pokoleń). Ze względu na możliwość zasilania krajowej populacji z krajów ościennych, status zagrożenia uzyskany wg kryteriów globalnych obniżono o jeden stopień, do kategorii narażony (VU).

Informacje o gatunku

Areał lęgowy mewy siwej rozciąga się od Wysp Brytyjskich, przez Półwysep Skandynawski, środkową i wschodnią Europę po Ural (EBBA 2020). Największe populacje lęgowe na kontynencie występują w Rosji, krajach skandynawskich, Wielkiej Brytanii oraz w Danii i w Niemczech (BirdLife 2015). W latach 2000–2012 trend liczebności w całej Europie i na najważniejszych lęgowiskach w Rosji, Finlandii i Szwecji, skupiających ok. 70% populacji na kontynencie, był stabilny (BirdLife 2015). Jednak w ostatnich 12 latach mewa siwa wyraźnie zmniejsza liczebność w zachodniej Europie – m.in. o 20% w Wielkiej Brytanii i Niemczech oraz o 40% w Danii i Holandii (EIONET 2020).

W Polsce gatunek ten gniazduje głównie na niuregulowanym odcinku Wisły pomiędzy ujściem Sanu a Płockiem (Bukaciński & Bukacińska 2007). Poza tym występuje na kilkudziesięciu stanowiskach w pozostałej części kraju, głównie na Śląsku (B. Smyk, S. Beuch – dane niepubl.) oraz w Małopolsce (T. Wilk – dane niepubl.). W Wielkopolsce, na Pomorzu i Ziemi Lubuskiej gniazdują już tylko pojedyncze pary (Antczak et al. 2015, Matysek 2018, T. Iciek, P. Wylegala – dane niepubl.). Mewa siwa bardzo szybko zmniejsza liczebność w kraju. W latach 90. XX wieku oszacowano ją na 3200–3500 par, w latach 1998–2004 na 2300–2600 par, natomiast w latach 2013–2018 jedynie na 600–1000 par (Bukaciński & Bukacińska 2007, Chodkiewicz et al. 2019). W latach 2009–2019 na Wiśle między ujściem Pilicy

a Płockiem liczebność zmniejszyła się dwukrotnie (Różycki et al. 2020). W dolinie Wisły mewa siwa najczęściej zakłada gniazda na piaszczystych wyspach porośniętych niską roślinnością oraz na konarach drzew w raurcie rzeki. W południowej części kraju zasiedla głównie wyspy na zbiornikach o charakterze antropogenicznym, ale też elementy infrastruktury przemysłowej, takie jak betonowe słupy czy wsporniki rurociągów (Skórka et al. 2006).

Zagrożenia

Jedną z głównych przyczyn spadku liczebności mewy siwej jest drapieżnictwo ze strony norki amerykańskiej oraz lisa (Bukaciński & Bukacińska 2015a). Odłowy drapieżników na bałtyckich wyspach spowodowały odbudowę populacji mewy siwej (Nordström et al. 2003). Silna presja drapieżników w naturalnych siedliskach gatunku jest przyczyną dwukrotnie niższego sukcesu lęgowego, niż u par gniazdujących na terenach przemysłowych (Skórka et al. 2006). Dodatkowym czynnikiem negatywnie wpływającym na populację lęgową jest niepokojenie ptaków poprzez plażowanie, jeżdżenie quadami i motocyklami na wyspach wistanych (Bukaciński & Bukacińska 2015a, T. Chodkiewicz – dane niepubl.). Potencjalnym zagrożeniem dla mewy siwej są plany budowy drogi wodnej E40, której realizacja oznaczałaby utratę roztokowego charakteru koryta środkowej Wisły i zanik naturalnych miejsc lęgowych gatunku (Różycki et al. 2020).





(Nie)oczywisty związek nauki, prawa i ochrony czynnej

Czerwona lista ptaków Polski



Mewa siwa *Larus canus*

VU A2b; C1

Uzasadnienie statusu

Obszar zajmowany (AOO) przez mewę siwą jest niewielki i przekracza próg kryterium ograniczonego zasięgu, jednak gatunek nie spełnia dodatkowych warunków (fragmentacja zasięgu, silne fluktuacje parametrów populacji) wymaganych przy tym kryterium. Również liczebność populacji nie kwalifikuje gatunku jako zagrożony, jednak krajowa populacja doświadcza silnych spadków – w okresie trzech pokoleń (32 lata) aż o 79%, co kwalifikuje mewę siwą jako gatunek zagrożony (EN) w ramach kryterium redukcji populacji. Dodatkowo do tej samej kategorii kwalifikuje się w kryterium nielicznej i jednocześnie malejącej populacji (ze spadkiem 70% w okresie dwóch pokoleń). Ze względu na możliwość zasilania krajowej populacji z krajów ościennych, status zagrożenia uzyskany wg kryteriów globalnych obniżono o jeden stopień, do kategorii narażony (VU).

mewa siwa *Larus canus*



(Nie)oczywisty związek nauki, prawa i ochrony czynnej

Pozwolenia na czynne działania ochronne:

- Ministerstwo Klimatu i Środowiska (wcześniej MŚ)
- Generalna Dyrekcja Ochrony Środowiska (GDOŚ) czy... Regionalne Dyrekcje Ochrony Środowiska (RDOŚ),
- Lokalne Komisje Etyczne (LKE)



(Nie)oczywisty związek nauki i ochrony czynnej:



**Monitoringi (gatunku/grupy gatunków) w ramach
Państwowego Monitoringu Środowiska zlecane przez Główny
Inspektorat Ochrony Środowiska (GIOŚ)**

**28 Programów dotyczących
ptaków w sezonie lęgowym**

(Nie)oczywisty związek nauki i ochrony czynnej



Sezon lęgowy:

Programy dedykowane 1-2 gatunkom (17):

Monitoring Czapli Siwej i Białej (MCZ)

Monitoring Dubelta (MDU)

Monitoring Kormorana (MKO)

Monitoring Kraski (MKR)

Monitoring Łabędzia Krzykliwego (MLK)

Monitoring Mewy Czarnogłowej (MMC)

Monitoring Orlika Grubodziobego (MOG)

Monitoring Orła Przedniego (MOP)

Monitoring Podgorzałki (MPO)

Monitoring Produktywności Bielika (MBP)

Monitoring Puszczyka Mszarnego (MPS)

Monitoring Rybitwy Czubatej (MRC)

Monitoring Rybołowa (MRY)

Monitoring Rzadkich Dzięciołów (MRD)

Monitoring Ślepowrona (MSL)

Monitoring Wodniczki (MWO)

Monitoring Żołąny (MZO)

(Nie)oczywisty związek nauki i ochrony czynnej



Sezon lęgowy

Programy dedykowane wielu gatunkom (10 + ...):

Monitoring Pospolitych Ptaków Lęgowych (MPPL)

Monitoring Pospolitych Ptaków Miast (MPPM)

Monitoring Flagowych Gatunków Ptaków (MFGP)

Monitoring Ptaków Gór (MPG)

Monitoring Ptaków Mokradeł (MPM)

Monitoring Ptaków Drapieżnych (MPD)

Monitoring Lęgowych Sów Leśnych (MLSL)

Monitoring Sów Krajobrazu Rolniczego (MSKR)

Monitoring Łąkowych Siewek (MLS) (dawniej Monitoring Kulika Wielkiego)

Monitoring Rybitw Bagiennych (MCH)

Monitoring Ptaków Wybrzeża i Rzek (MPWR) – rozpoczęty w roku 2020

(Nie)oczywisty związek nauki i ochrony czynnej



Monitoring Ptaków Wybrzeża i Rzek (MPWR) – rozpoczęty w roku 2020

Gatunki objęte monitoringiem:

Gatunki podstawowe:

ohar *Tadorna tadorna*

ostrygojad *Haematopus ostralegus*

sieweczka obrożna *Charadrius hiaticula*

rybitwa białoczarna *Sternula albifrons*

Gatunki dodatkowe:

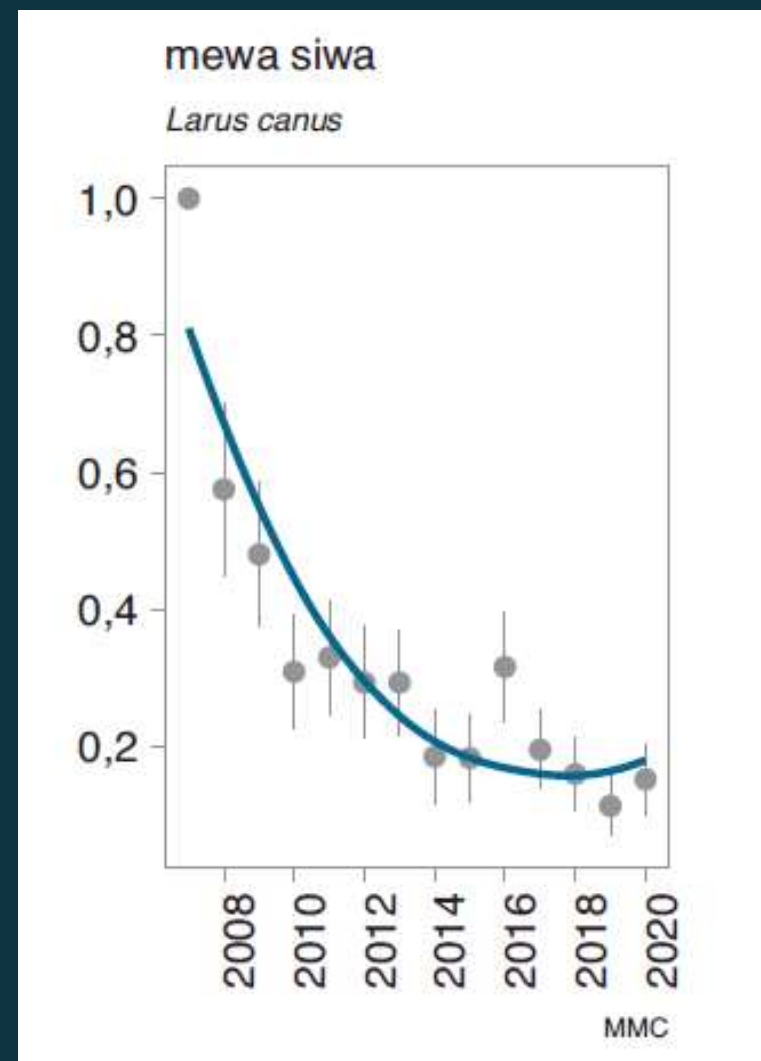
sieweczka rzeczna *Charadrius dubius*

mewa siwa *Larus canus*

rybitwa rzeczna *Sterna hirundo*

od 2021 r.

mewa siwa *Larus canus* – Czerwona Lista Ptaków Polski



Polska: 600-1000 par
silny spadek liczebności (-79%)

Chodkiewicz i inni 2019,
Wardecki i inni 2021

Iceland
Liechtenstein
Norway grants



... **DLATEGO** tak trudno jest skutecznie
chronić mewę siwą w Polsce



Wiedzieć żeby ochronić, chronić żeby wiedzieć



(Nie)oczywisty związek nauki i ochrony czynnej

- sposoby ograniczania liczebności drapieżników ☹️
- edukacja i promocja: ograniczanie liczebności drapieżnych ssaków (mass media, NGO) ☹️
- środki wczesnoporonne dla drapieżnych ssaków jako forma działań ochronnych dla ornitofauny ☹️
- czynne działania *in situ* i *ex-situ* (hodowla wolierowa):
rachunek zysków i strat dla ptaków objętych ochroną
a w przyszłości, również dla samych chroniących 😊



Wiedzieć żeby ochronić, chronić żeby wiedzieć



(Nie)oczywisty związek nauki i ochrony czynnej

- czynne działania *in situ* i *ex-situ* (hodowla wolierowa):
rachunek zysków i strat dla ptaków objętych ochroną
a w przyszłości, również dla samych chroniących 😊



Wiedzieć żeby ochronić, chronić żeby wiedzieć



(Nie)oczywisty związek nauki i ochrony czynnej

mewa siwa gatunkiem lęgowym na obszarach miejskich

- aspekt ochroniarski (cechy historii życia gatunku a zakres i formy działań ochronnych)
- aspekt biologiczny (przystosowania, ekologia rozrodu)
- aspekt społeczny (hałas, odchody, niebezpieczeństwo chorób)



fot. J. Rapczyński

Wiedzieć żeby ochronić, chronić żeby wiedzieć

(Nie)oczywisty związek nauki i ochrony czynnej



Sokół wędrowny Falco perigrinus w Polsce

- wyginął w latach 60-70 ubiegłego wieku
- **historycznie gnieździł się niemal wyłącznie na drzewach, wyjątkowo również na stromych skałach w górach**
- powrócił na stałe do gniazdowania w 1998 roku (po ok. 30 latach nieobecności w naturze !)...
- ... w wyniku udanej reintrodukcji, poprzez wypuszczanie młodych osobników pochodzących z hodowli



Wiedzieć żeby ochronić, chronić żeby wiedzieć

(Nie)oczywisty związek nauki i ochrony czynnej



Sokół wędrowny Falco perigrinus w Polsce

- pierwsze próby reintrodukcji – miasta; pierwszy udany lęg – Pałac Kultury i Nauki w Warszawie (1998-1999)



- populacja nadrzewna: pierwsze próby reintrodukcji ok.10 lat po miejskich, pierwszy udany lęg – 2012 rok

- obecnie (lata 2021-2022) żyje ok. 100 par lęgowych: ok. 30 w lasach, ok. 20 w polskich górach, pozostałe 50 w miastach

Wiedzieć żeby ochronić, chronić żeby wiedzieć

(Nie)oczywisty związek nauki i ochrony czynnej



Sokół wędrowny Falco perigrinus w Polsce

„W Polsce gniazduje głównie na budynkach lub wysokich konstrukcjach przemysłowych, na stromych skałach w górach oraz rzadziej w rozległych kompleksach leśnych (Stawarczyk et al. 2017)”

„Początkowo gniazdował jedynie na terenach zurbanizowanych, gdzie nadal skupia się większa część populacji. Nieco później zaczął gniazdować na stanowiskach naturalnych: m.in. w Karkonoszach, Górach Stołowych, Pieninach i Tatrach (lit.,.,.). Na tereny leśne, gdzie dawniej gniazdowała większość ptaków (lit.,.,.), powrócił w drugiej dekadzie XXI wieku (Ławicki & Sielicki 2019)”

za: Wilk T., Chodkiewicz T., Sikora A., Chylarecki P., Kuczyński L. 2020.
Czerwona lista ptaków Polski. OTOP, Marki.

Iceland
Liechtenstein
Norway grants

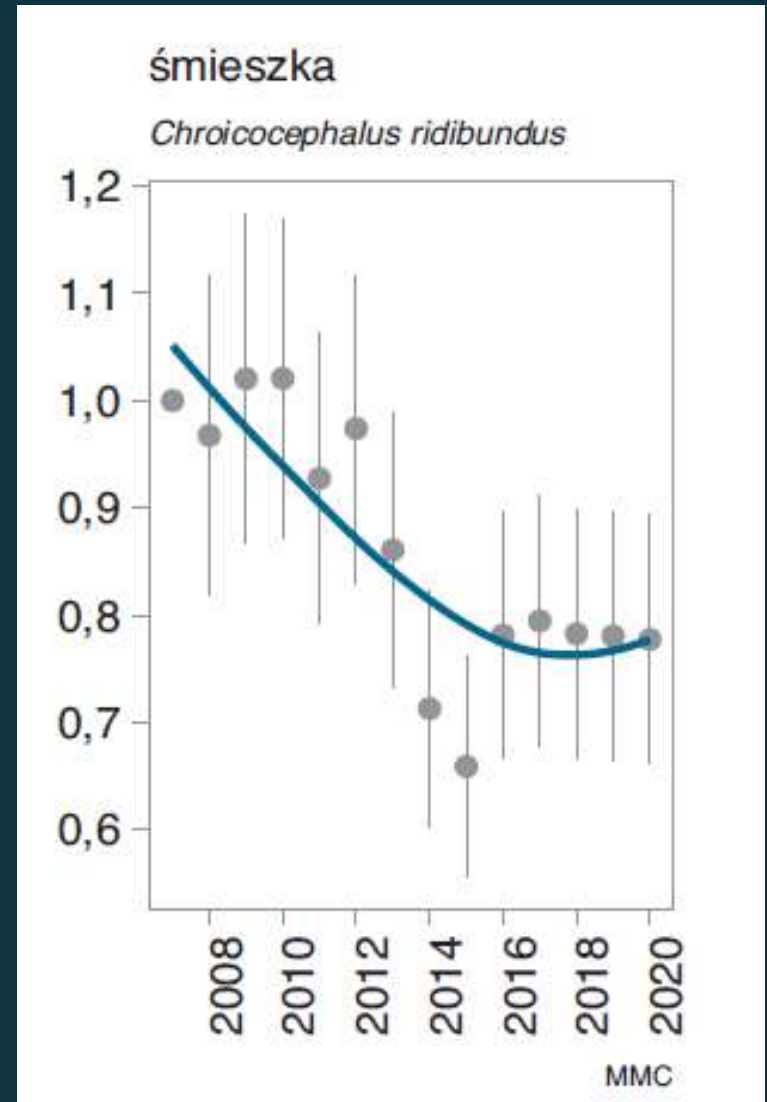


**... to DLATEGO tak trudno jest skutecznie
chronić mewę siwą w Polsce**



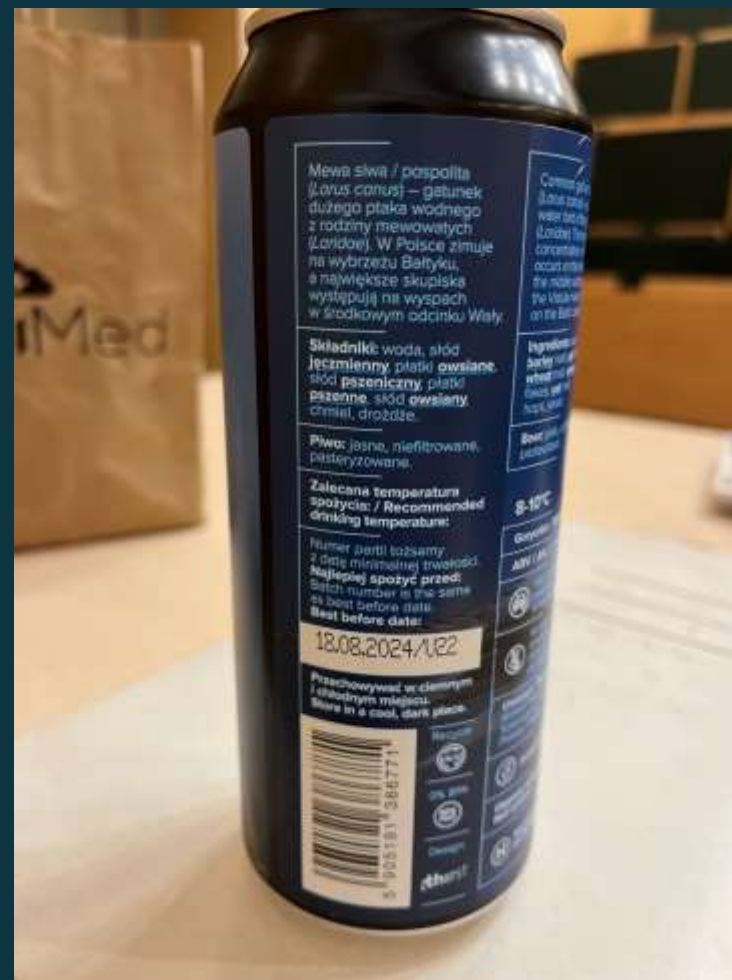
śmieszka *Chroicocephalus ridibundus*

Polska: 90 000-100 000 par,
spadek liczebności (-32%)



Chodkiewicz i inni 2019,
Wardecki i inni 2021

Wiedzieć żeby ochronić czyli.... powszechna edukacja i promocja gatunku 😊



Dziękuję za uwagę !

Dziękujemy:

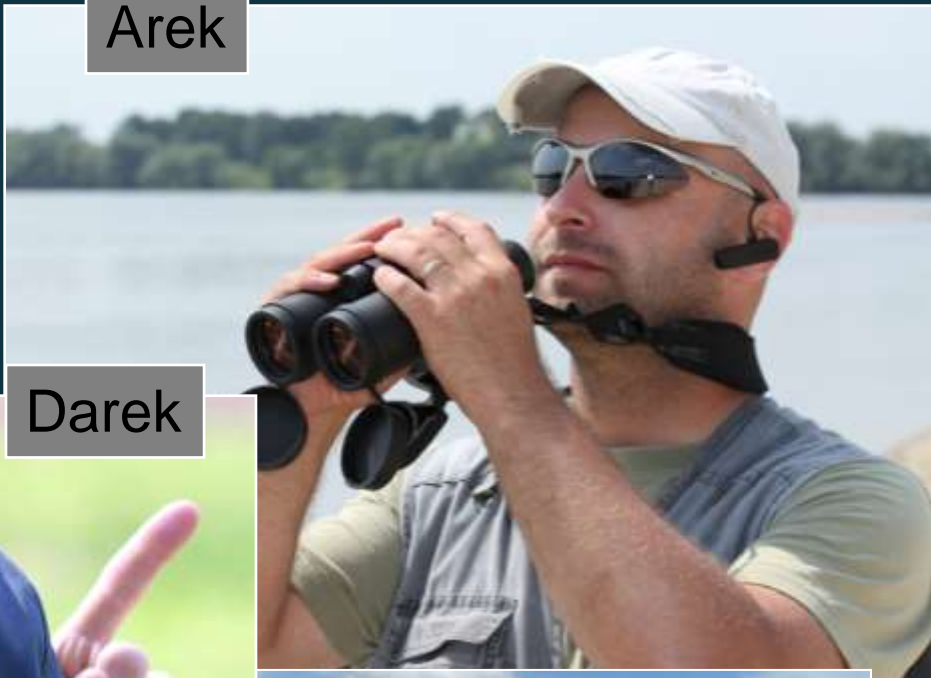
- ▲ Fundacjom wspierającym dotychczas ochronę mew i rybitw na środkowej Wiśle: GEF/SGP, EkoFundusz, CKPS i NFOŚiGW a obecnie Mechanizm Finansowy EOG w latach 2014-2021
- ▲ Arkowi Buczyńskiemu, Robertowi Dejtrowskiemu oraz Joannie Ostrowskiej za udostępnienie zdjęć do prezentacji
- ▲ **Wszystkim**, którzy są z nami na dobre i na złe, pomagając nam w terenie i poza nim...

ZESPÓŁ:

Monika



Arek



Darek



Marek

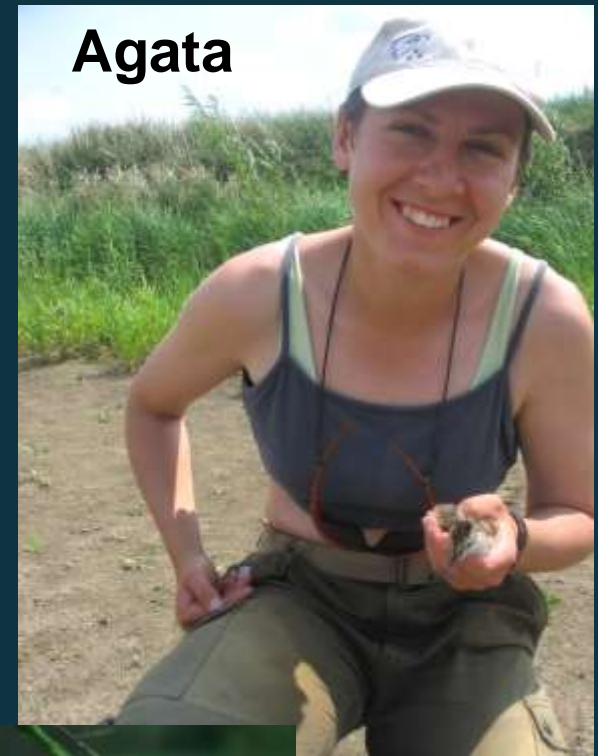


● Osoby wspierające

Andrzej



Agata



Robert



... „Młode Wilki”



Magda



Bartek



Martyna



Ewelina



Bartosz



© Robert Dejrowski



Dziękuję za uwagę